

# 2008 中国二线城市竞争力测评报告

## 一、测评背景

现代城市是经济和社会发展的中心，不仅是产业中心，而且是人居中心、流通中心和文化教育中心。当前正值我国工业化和城市化加速时期，每年都将有上千万左右的农村人口转变为城市人口。城市的发展完善程度，在很大程度上决定着我国的经济和社会发展的成熟程度。

为促进城市健康和谐发展，国内外学者和组织从不同角度和侧面对城市发展进行了评价，提出了各自的评价指标体系。国际上比较著名的有洛桑国际管理学院的“国际竞争力理论”和美国波特教授的“产业竞争力理论”等，并推出了相关指标体系和排名结果。在国内，城市评价研究方兴未艾，且名目较多，例如城市现代化评价、城市综合实力评价、城市竞争力评价、生态城市评价、环境保护模范城市评价、宜居城市评价、文明城市评价等等。综观当前的相关研究，其中较集中的主要是综合实力和竞争力评价。而其研究对象则主要聚焦于大中城市，像北京、上海、广州、深圳、杭州等，而对于占城市总数大多数的二线城市研究着墨甚少。

二线城市是我国城市体系中的重要组成部分。2003 年在我国建制市中，二线城市即占建制市总数的 84%。当前，二线城市在城市化、产业转移、农业人口转化为城市人口等方面起着越来越重要的作用。随着我国经济社会进一步的发展，目前尚处于较低发展阶段的、占中国城市大多数的二线城市将是未来城市发展的主体，是保证未来我国经济社会持续发展的基础，也将成为各项资源的集聚地。如果说大城市当前还是城市发展的中心，那么二线城市很快就将成为未来发展的重心，也应该成为研究的重心。

本研究的目的在于：通过客观、科学的评价它们的发展程度、发展方向和发展潜力，帮助二线城市认识自己的发展成熟程度，了解其优势和劣势，制定恰当的发展策略；通过综合分析，了解区域发展的均衡程度，帮助政府制定区域发

展策略；通过比较分析城市的结构和特点，帮助投资者了解城市的发展潜力和地位，正确地进行投资规划。

## 二、评价结果和分析

### 1、二线城市综合竞争力 100 强

排名	城市名称	排名	城市名称	排名	城市名称	排名	城市名称
1	昆山	26	海宁	51	瓦房店	76	衡水
2	江阴	27	德州	52	三亚	77	鄂州
3	张家港	28	平湖	53	即墨	78	许昌
4	常熟	29	文登	54	莆田	79	新余
5	嘉兴	30	沧州	55	恩施	80	承德
6	台州	31	肇庆	56	新郑	81	三明
7	吴江	32	十堰	57	胶南	82	永康
8	绍兴	33	富阳	58	九江	83	安庆
9	威海	34	上虞	59	邢台	84	乳山
10	太仓	35	温岭	60	玉溪	85	晋城
11	湖州	36	桐乡	61	靖江	86	曲靖
12	义乌	37	克拉玛依	62	金坛	87	潮州
13	慈溪	38	龙岩	63	莱西	88	临汾
14	晋江	39	福清	64	滨州	89	海城
15	金华	40	迁安	65	巩义	90	吉安
16	余姚	41	三河	66	肥城	91	寿光
17	鄂尔多斯	42	延吉	67	濮阳	92	北海
18	泰州	43	丹阳	68	丽水	93	新密
19	宜兴	44	乐清	69	招远	94	蓬莱
20	龙口	45	郴州	70	通州	95	南安
21	漳州	46	胶州	71	呼伦贝尔	96	临安
22	舟山	47	铜陵	72	河源	97	松原
23	增城	48	瑞安	73	启东	98	莱州
24	诸暨	49	衢州	74	溧阳	99	金昌

25	荣成	50	梅州	75	新泰	100	扎兰屯
----	----	----	----	----	----	-----	-----

从图 1 可以发现，前三名（浙江、江苏、山东）所占的名额达到了一半以上（53%），这充分显示了华东地区二线城市发展的实力和良好态势，也代表了这些地区在城市梯度发展、承接区域产业转移和建立城市群方面的巨大潜力。对于投资者而言，也显示这些省区的城市体系发育完整，具有长期的投资价值。

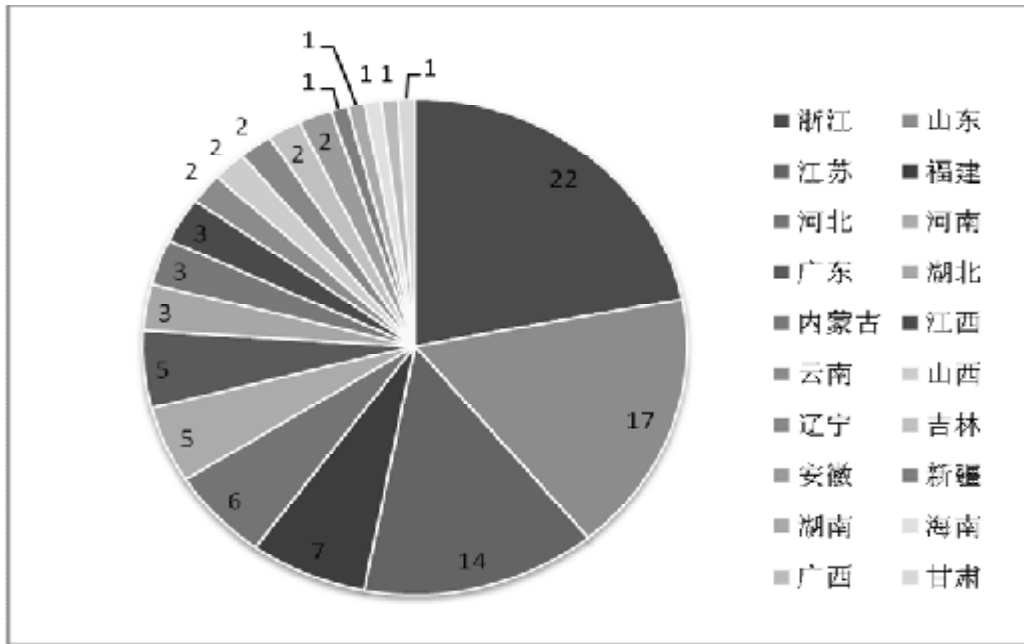


图 1 二线城市综合竞争力 100 强区域分布

第二梯队则由福建、河北、河南、广东构成，共占了 23% 的份额。其中，广东经济总量全国名列前茅，但在二线城市发展方面却未见其良，仅有 5 座城市入列，与其总体地位不甚相称，与同为发达地区的浙江、江苏相差过远。这可能显示广东的发展策略过于集聚资源于大城市，二线城市发育不够充分。也有可能与广东地区的产业发展策略传统上偏向于加工工业、两头在外以及劳动力密集型为主，此外，产业资本投入以外来资本为主导，而外来资本则钟情于发展成熟的大城市，资源由此过分向大城市集中，因此导致广东本地的二线城市缺少自身发展机能及足够的资源，造成了当前的城市发展格局。这种格局既加大了大城市的发展成本（过度集聚），也使得广东内部缺少城市发展的梯度，产业转移无法在自身消化，对于区域长远发展存在隐忧。

而福建、河北、河南的份额与其总体发展地位较为相符。福建受制于台湾问题，在大城市发展上相对滞后，但便利的交通贸易条件以及传统的基础，使得区

域发展较为平均，城市发展根基较好。如果最近的“海西经济特区”计划推行，它的发展前景将较为顺畅。河北、河南作为传统大省，规模基数大，发展较为均匀，只是缺少领军城市将资源集聚起来，实现突破。

在一、二梯队外，内蒙占有三席，分别为鄂尔多斯、扎兰屯、呼伦贝尔，分列 18、56、72 位，显示了内蒙古近年来的发展速度。湖北三席，恩施、十堰、郴州，分列 29、35、48 位。江西三席，九江、新余、吉安，分列 59、82、93 位。

从大区来讲，华东地区独占 62 席，充分显示出其强大的区域协调发展程度和城市群发展层次，发展潜力巨大。华中地区 12 席，华北地区 11 席，作为我国城市发展的腹地，也具有较强的优势。如果伴以正确的政策、便利的交通条件和恰当的机遇，也能够得到较好的发展。华南地区 7 席，因为如前所述的原因（也包括一定的统计原因，譬如较多城市人口超过了二线城市的范围，列入统计对象较少），因此上榜数目较少。

东北地区 4 席，西北地区 2 席，西南地区 2 席。相对来说在区域整体发展上落后了，也说明了它们的城市发展后劲不足。

## 2、二线城市规模实力 100 强

排名	城市名称	排名	城市名称	排名	城市名称	排名	城市名称
1	昆山	26	增城	51	曲靖	76	莱州
2	江阴	27	德州	52	通州	77	阜阳
3	张家港	28	荣成	53	肥城	78	赣州
4	台州	29	海宁	54	三河	79	乳山
5	常熟	30	温岭	55	玉溪	80	郴州
6	嘉兴	31	平湖	56	启东	81	铜陵
7	绍兴	32	肇庆	57	丹阳	82	遵义
8	吴江	33	沧州	58	信阳	83	诸城
9	威海	34	上虞	59	安庆	84	宜宾
10	湖州	35	富阳	60	十堰	85	靖江
11	金华	36	衢州	61	莱西	86	章丘
12	即墨	37	瓦房店	62	寿光	87	邹城



### 3、二线城市发展绩效 100 强

排名	城市名称	排名	城市名称	排名	城市名称	排名	城市名称
1	昆山	26	宜兴	51	阿克苏	76	三门峡
2	张家港	27	海宁	52	奉化	77	衢州
3	江阴	28	铜陵	53	邢台	78	娄底
4	太仓	29	晋江	54	金坛	79	许昌
5	义乌	30	迁安	55	温岭	80	溧阳
6	常熟	31	增城	56	上虞	81	六盘水
7	克拉玛依	32	嘉峪关	57	濮阳	82	滨州
8	鄂尔多斯	33	漳州	58	玉溪	83	靖江
9	吴江	34	恩施	59	荣成	84	巩义
10	金昌	35	沧州	60	承德	85	临安
11	威海	36	德州	61	诸暨	86	石嘴山
12	延吉	37	金华	62	潮州	87	九江
13	绍兴	38	桐乡	63	龙口	88	新密
14	慈溪	39	湖州	64	衡水	89	铁岭
15	嘉兴	40	平湖	65	荥阳	90	建德
16	十堰	41	肇庆	66	文登	91	景德镇
17	余姚	42	富阳	67	库尔勒	92	白银
18	怀化	43	永康	68	鹰潭	93	嵊州
19	泰州	44	郴州	69	河源	94	通化
20	晋城	45	新郑	70	乌海	95	西昌
21	舟山	46	任丘	71	哈密	96	喀什
22	梅州	47	三明	72	丹阳	97	海门
23	台州	48	扎兰屯	73	梧州	98	瑞安
24	丽水	49	松原	74	三河	99	吕梁
25	龙岩	50	呼伦贝尔	75	朔州	100	武安

本子排行榜的区域分布显示出与前两张榜单不一样的特点，即江浙仍居前列，而山东则与河北、河南等一起居于第二梯队，说明在城市发展素质上，山东仍然需要加强。新疆、广东、内蒙、福建等在这一指数上显示出比规模实力指数上较好的表现，部分显示了这两类地区不一样的发展特点。新疆、内蒙等自治区

这两年发展迅速，在一些经济平均指标和社会文化方面也在急步赶上。而江浙则充分显示了既有总量规模、又有优良绩效的全面发展的势头。如图 3 所示。

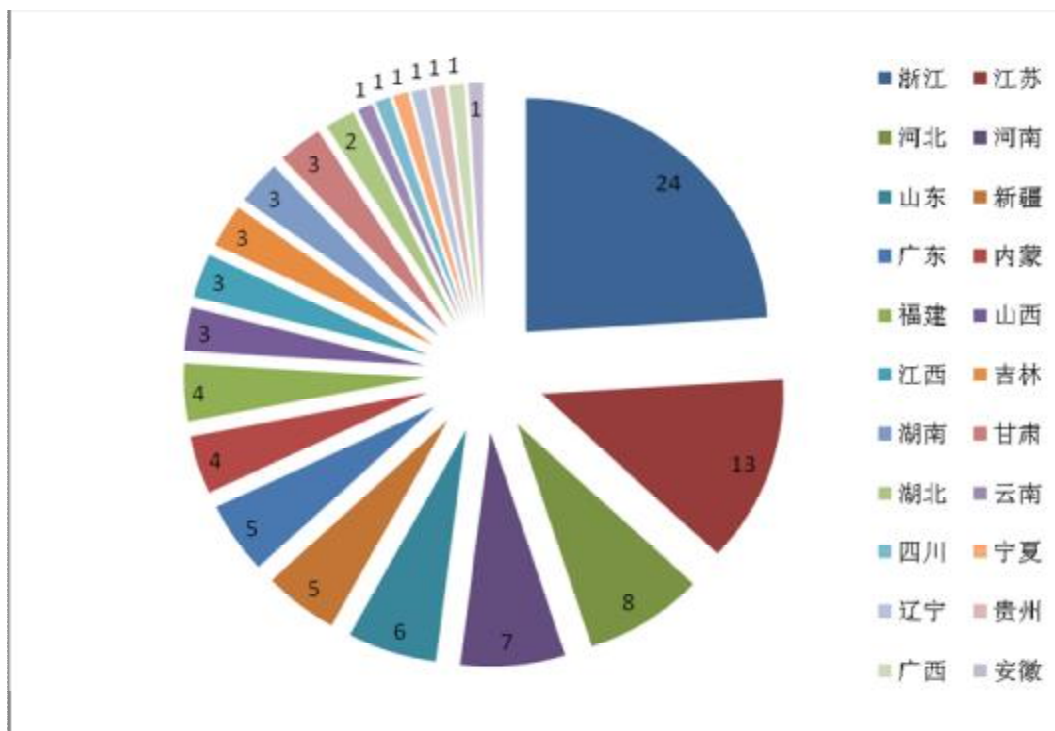


图 3 二线城市发展绩效 100 强区域分布

#### 4、城市发展类型分析

对二线城市综合竞争力 100 强进行综合分析，结合规模实力指数和发展绩效指数，可以把 100 强城市分成如下五种类型：

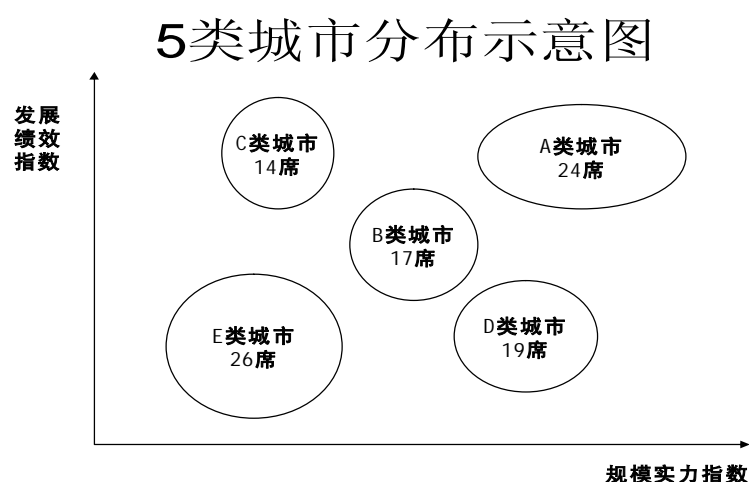
(1) A 类城市，综合较优，具有较强的规模实力，也具有较高的经济和社会效益，具有很强的投资潜力和发展吸引力。此类城市共 24 个。除了鄂尔多斯（内蒙）、漳州、晋江（福建）、增城（广东）外，该类城市中的绝大部分仍然是属于苏、浙、鲁。

(2) B 类城市，综合实力居中，发展较为均衡，规模和效益指数均居于中游的城市，具有一定的投资潜力和发展吸引力。值得作为考察对象，在细致分析后作出投资决策。此类城市共 17 个。该类 17 个城市中，仍然有 10 个城市属于浙、鲁，河北 3 席，福建广东江苏云南各一席。

(3) C类城市，城市发展的综合效益和社会文卫指数尚可，但规模较小，基础条件较弱。建议可以在考察后发展一些有特色的、对市场规模要求不高的、细分化的事业。此类城市共 14 个。

(4) D类城市，城市经济总量和发展规模较大，但综合经济和社会绩效较弱。鉴于此，可以进行传统行业的投资考察，具有一定的吸引力。此类城市共 19 个。

(5) E类城市，城市规模较小，综合绩效也较弱。一般不适宜在现阶段作为投资对象。此类城市共 26 个。



## 5、城市发展行为分析

100 强二线城市中，排名前 3 位城市人均 GDP 达到了 100,000 元以上。人均 GDP 达 50,000 元人民币以上的有 25 个城市；30,000~50,000 元的有 47 个城市，20,000~30,000 元的有 26；不足 20,000 元的有 2 个。

### (1) 投资行为

100 强城市中，房地产开发投资完成额占当年 GDP 比例平均为 8.59%。其中，低于平均值的，又属于 A 类城市的有昆山、江阴、张家港、常熟、台州、太仓、慈溪、晋江、余姚、宜兴、海宁、德州。属于 B 类城市的有龙口、荣成、文登、沧州、温岭、桐乡、丹阳、玉溪、滨州。此类城市有进一步开发房地产的充分潜力，值得进一步考察其房地产市场状况。

100 强城市中，城镇固定资产投资完成额占 GDP 比例低于 30%的有 31 个城市。其中，包括 11 个 A 类城市和 7 个 B 类城市，这部分城市发展较为成熟，综合竞争力排名较高，相关固定资产投资较充分，也意味着这些城市处于投资的高级阶段，适合进行一些高端的、独特的技术含量比较高的投资。

## (2) 金融/流通行为

根据年末金融机构各项贷款余额/GDP 计算，在经济发展中金融机构的活跃程度，有 6 个城市低于 20%，分别为新密、胶州、新郑、扎兰屯、克拉玛依、松原。在这些城市的发展过程中，金融机构参与度相对较低一些。这可能与当地金融部门的发展落后有关，也可能与本身经济发展滞后有关，6 个城市都是排名比较靠后的城市。

有 20 个城市的比值超过了 100%。分别为绍兴、舟山、邢台、衡水、晋城、梅州、河源、鄂尔多斯、许昌、金华、台州、延吉、恩施、承德、嘉兴、衢州、丽水、义乌、潮州、漳州。其中，绍兴、舟山、金华、义乌、嘉兴、台州、漳州、鄂尔多斯为 A 类城市。除鄂尔多斯、漳州外，其他均为浙江城市。一方面这显示这些城市的发展过程中金融机构的参与程度很深。而另一方面此类城市金融投入用于固定资产投资的比例较低，显示其金融对经济的参与上升到较高层次。

其他该比值比较高的城市，大部分（近 10 个）属于 E 类城市，而这些城市又属于固定资产投资和房地产投资较高的城市。从这一点可以分析认为这些城市的金融投入目前多用于固定资产投资，处于城市基本建设的阶段。

我们采用规模以上批发零售总额/GDP 该指标来大致衡量市场流通的活跃程度。

全部 100 强城市的平均值为 29.2%。其中，有 23 个城市该指标低于 10%，没有 A 类城市，基本上为 C、D、E 城市，共计 19 个。

而高于平均值的有 44 个城市，其中，A 类城市几乎全部都在其中（17 个/总计 24 个），充分显示出流通市场对二线城市发展的重要意义。不在其中的城市中，昆山以工业发展著称，而有趣的是义乌以批发市场起家，其比例却只有 22.2%，可能的解释是义乌已脱离了单一的贸易，整体经济发展层次已经上升到更高阶段。

我们采用**实际使用外资金额/GDP**和**出口总额/GDP**来衡量对外经济联系对城市经济发展的影响。

**实际使用外资金额/GDP**的平均值为0.63%。**出口总额/GDP**的平均值为5.63%。两相比较，二线城市与国外经济的关联主要体现为对外出口，这符合当前我国在国际经济体系中的地位，仍然是以出口货品为主进行参与。

**实际使用外资金额/GDP**超过1%的城市有22个，其中，超过2%的二线城市有泰州（2.35%）、上虞（2.05%）、海城（2.01%）。在这22个城市中，位于沿海一带（苏浙鲁闽粤）的有16个，这说明我国二线城市中吸收外资的还是以沿海地区为主。其余城市为，沧州、新密、十堰、鄂州、延吉。十堰、鄂州可能有二汽因素，而新密、沧州、延吉居于腹地而能吸收外资较好，值得关注。

**出口总额/GDP**超过平均值的有32个城市。其中，超过10%的有13个，分别为昆山、晋江、绍兴、金华、慈溪、义乌、滨州、龙口、肇庆、桐乡、上虞、永康、莆田。其中仅永康、莆田非A、B类城市。

### （3）产业结构

产业结构也是区域发展的一个比较重要的问题，一般的观点认为，随着区域经济进一步发展，产业重心将沿着一次、二次、三次产业的方向演变，先是二次产业、接着三次产业的比重将会逐步上升。在评价一个区域的发展水准时，也经常会采用三次产业比重等类似的指标。

本报告认为，除了少数一些具有旅游资源等传统特色第三产业的地区外，遵循产业发展的本来规律，应首先是二次产业得到发展，在第二产业比较充分发展的基础上，根据专业化分工的发展，第三产业作为更高的产业孕育出来。一般的在城市里，第三产业可以分为生活性服务业、生产性服务业以及公共服务业。生活性服务业、公共服务业的发展跟城市规模有关，也跟人们的生活水平有关。公共服务业的发展程度与经济的发展也有一定的关系。而生产性服务业的发展跟区域第二产业的发展程度密切相关。较低层次的二次产业发展无法给生产性服务业提供足够的市场，也无法超越第二产业的发展而单纯的发展第三产业。

对于大多数二线城市来说，仍处于工业化阶段中，二次产业是其重点，100个城市二次产业产值/GDP的平均值为57.52%。因此，我们在评价城市发展的成熟度时，不能单纯的仅仅看第三产业所占的比重。

在前面所列的 5 类城市中，二产产值/GDP 平均值分别为 57.26%、60.08%、56.6%、56.54%、57.28%，仅 B 类城市的二产产值/GDP 较高于其他类城市。

5 类城市三产产值/GDP 平均值分别为 38.96%、34.09%、34.83%、34.75%、35.19%。其中可以发现 A 类城市该比值明显高于其他类城市。

我们同时还结合二产从业人员占就业人口比重和三产从业人员占就业人口比重两个指标来进一步分析产业结构的影响。

产值占比和从业人员占比这两个指标反映了产业结构的不同方面，前者反映产出，后者反映投入。那么这两者的比值能够大致反映出产业的产出率。（即

$$\frac{\text{二(三)产产值}}{GDP} / \frac{\text{二(三)产从业人数}}{\text{总就业人数}}。$$

产出率分析显示，二产的产出率平均为 119.65%，三产平均为 94.73%。二产要明显高于三产。这也说明，在现阶段二线城市中，第二产业的发展仍然处于优势地位。

对五类城市分别计算其平均产出率，得到了有意思的结果。

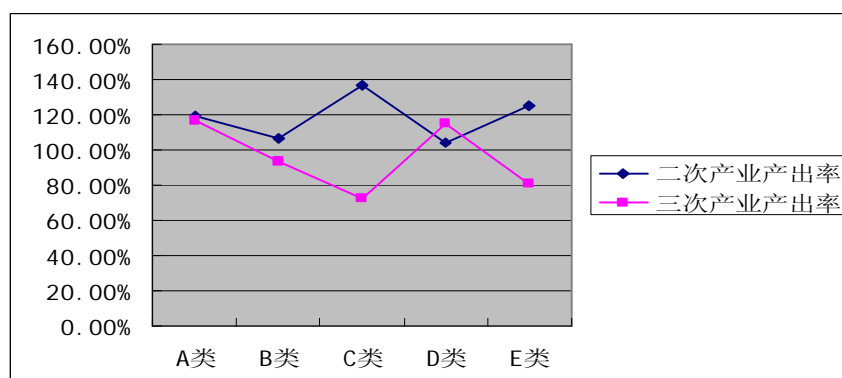
A 类：118.95%、116.84%

B 类：106.29%、93.34%

C 类：136.35%、72.52%

D 类：104.13%、114.74%

E 类：125.18%、80.68%



可以发现，A类城市两者都高于100%，且比较接近。B类城市二产产出略高于三产，三产产出率低于100%。C类城市二产产出率显著高于三产，且前者远超出100%，后者远低于100%。D类城市两者均超过100%，三产产出率略高于二产。E类与C类类似。

因此，可以认为，发展较为成熟的城市，其二产三产的产出率较为接近，达到了一种均衡或和谐状态。而差距越大，越说明城市正处于产业结构的调整过渡阶段，成熟度还不够高。当然，反过来说这也意味着里面存在着产业投资的机会。说明其二产（或三产）还存在发展空间。如C类和E类城市，其第三产业的发展还很不充分，尤其缺乏高层次的第三产业业态，这是一个可供投资考察的选择。

### 三、测评方法说明

本报告提出，研究二线城市竞争力的关注点应是城市发展成熟度。作为城市化、产业转移和人口转移的载体，影响二线城市发展的因素应包括发展基础、发展素质和发展绩效等层面，既包括经济的、也包括社会的，既包括当前的发展程度、也包括将来的发展能力，既包括效率、也包括规模。

城市发展，是一个包涵着人口集聚、产业发展、社会事业发展和城市建设多方面相互促进、相互影响的过程。城市发展成熟度，即意味着城市在成为人居中心、资源流通中心、经济中心和社会文卫中心方面的综合成就，代表了未来发展的综合潜力。在当前资源配置成本越来越低的情况下（外生交易成本和内生交易成本降低），马太效应将愈发明显，任何短板都有可能影响到将来的发展路径和速度。因此，无论对于自我评估还是外部评价，采用完整的覆盖面较广的指标体系显得尤其重要。

据此，依据相关性、可获取性、可对比性和重要性等原则，借鉴产业经济学的SCP范式，本报告建立了以下的指标体系以衡量城市发展竞争力。

## 1、指标体系

城市发展结构性指标	城市发展行为性指标	城市发展绩效性指标
<p><b>规模指数</b></p> <ul style="list-style-type: none"> <li>• GDP</li> <li>• 年末金融机构各项贷款余额</li> </ul> <p><b>结构指数</b></p> <ul style="list-style-type: none"> <li>• 二产增加值/GDP</li> <li>• 二产从业人员占总就业人口比重</li> <li>• 三产增加值/GDP</li> <li>• 三产从业人员占总就业人口比重</li> </ul>	<p><b>建设指数</b></p> <ul style="list-style-type: none"> <li>• 房地产开发投资完成额</li> <li>• 城镇固定资产投资完成额</li> </ul> <p><b>流通/开放度指数</b></p> <ul style="list-style-type: none"> <li>• 规模以上批发零售总额</li> <li>• 实际使用外资金额</li> <li>• 出口总额</li> </ul>	<p><b>效益指数</b></p> <ul style="list-style-type: none"> <li>• 人均 GDP</li> <li>• 人均财政收入</li> <li>• 平均工资</li> <li>• 人均社会消费品零售总额(消费概念)</li> <li>• 人均 GDP 增长率</li> </ul> <p><b>社会文卫指数</b></p> <ul style="list-style-type: none"> <li>• 普通中学专任教师数、中学在校学生数/总人口</li> <li>• 医院卫生院床位数</li> <li>• 医院卫生院卫生专业技术人员数/总人口</li> </ul>

**规模指数：**用以衡量城市的总量水平。总量在一定程度上代表了发展基础和资源吸附力。经济发展和社会事业的发展都需要一定的规模和充裕的经济活动空间。规模在一定程度上也代表了以往发展的绩效，代表了**资源集聚程度**。

**结构指数：**限于数据的完整性要求，仅选用了二产/三产结构数据，代表产业发展和**资源投向**的倾向性。

**建设指数：**城市建设程度，是城市发展和产业发展的**资源基础**。

**流通/开放度指数：**城市的发展，与**资源流通程度**密切相关。资源流通程度高意味着更多的发展选择和发展效率。

**效益指数：**用以衡量城市的产出水平，既代表了当前的城市发展绩效，也代表了将来的发展基础，可看作是**资源产出效率**的体现。

**社会文卫指数：**由于数据的原因，本指数仅侧重于城市医疗和教育状况的评估。

## 2、研究对象和数据来源

在研究对象界定上，按国家统计局原规定，二线城市是指市区非农业人口在50万以下的建制市，二线城市的主体是县级建制市。而县级建制市多从县级建

制而来。一些有条件的县不久将来也有可能撤县建市，成为新的小城市。遵循国家统计局的标准，考虑到统计资料的可得性和可比性，本次测评的研究对象界定为地级市（市区非农业人口小于 50 万）、县级市和县，简称为二线城市。

我国的建制市是行政区划概念，与严格意义上的城市并不完全一致。因此在基本数据来源上，城市范围根据中国城市统计年鉴 2008 的调查目录确定。2007 年末我国城市数量达 655 个。根据标准，剔除县级市总人口在 30 万以下（过小统计资料缺乏、意义不足，仅能称之为小城镇）的，则得县级市 282 个，市区非农业人口小于 50 万的地级市 152 个，共计 434 个研究对象，总计统计人口 **32894.6 万**。

本研究数据来源包括：中国城市统计年鉴 2007、2008 版；2007、2008 年各省统计年鉴；2008 年各县市统计资料；中国区域经济统计年鉴 2008，中国县（市）社会经济统计年鉴 2008，及其他一些调研资料等。

关于空缺数值的处理方法：由于统计等方面的原因，部分城市个别数据空缺的现象不可避免。本研究将该城市所在地级市该项指标的平均值作为空缺值的替代值。

关于奇异值的处理：如无明显理由，则取阈值作为该城市该项指标的值。

### 3、计量方法和模型

#### 1) 各指标的数据处理

##### A、适度指标的正向化处理

处理公式为：

$$X' = \begin{cases} \frac{X - a}{M - a} & a \leq X \leq M \\ 1 & X = M \\ \frac{b - X}{b - M} & M \leq X \leq b \end{cases}$$

其中：X 表示样本处理前的观测值，X' 表示样本处理后的观测值，a 为最小样本观测值，M 为适度值，b 为最大样本观测值。

## B、去量纲处理

在对各指标进行正向化后，利用 SPSS 软件，取其标准化值，即 Z 值，

$$Z = \frac{x_i - \bar{x}}{s}$$

### 2) 指标赋权重采用两种方法

A、各指标权重按德尔菲法分两层赋予权重。

B、用主成分分析法赋予权重。

### 3) 综合采用以上两种方法排序的信息，得出二线城市竞争力得分值。

## 四、测评结语

对于二线城市竞争力的分析表明，我国二线城市的发展呈现出多种多样的模式，在投资、融资、市场流通、城市建设和产业投向等方面各有侧重。尽管如此，通过各方面的分析，我们还是能获得一些客观的信息，排在 A、B 类的城市，发展较为均衡，城市建设和市场环境培育较好，产出效率也较高，适宜作为投资和发展对象。C 类和 D 类城市各自存在一定的缺陷，需要加以弥补，当然这也意味着风险和机会。E 类城市目前市场环境还较不成熟，需要继续观察，选择适当的发展策略。